



VALCOR - POLIFIX SPUMĂ PREMIUM PENTRU LPT POLISTIREN

Un adeziv poliuretanic monocomponent cu densitate scăzută pentru fixarea și lipirea panourilor de izolație în lucrările de construcție. Spuma are proprietăți adezive excelente și de etanșare. Aderă bine la majoritatea materialelor de construcție, cu excepția telefonului, polietilenei și suprafețelor de silicon. Într-un, adezivul este un bun izolator termic și fonic. A se ține departe de razele UV și lumina soarelui.

Domenii de utilizare

Utilizat pentru instalarea de panouri de izolație din polistiren (EPS sau XPS), pe fațade și fundații ale unor noi lucrări de construcție, precum și pentru izolarea clădirilor vechi. Instalarea și izolarea acoperișurilor. Izolarea și instalarea de conducte.

Condiții de utilizare

Spuma se aplică prin utilizarea unui pistol special de spumă. Temperatura de lucru variază între -5°C și +30°C. Temperatura tubului trebuie să varieze între +5°C și +25°C; cele mai bune rezultate pot fi obținute atunci când temperatura recipientului este de +20°C. PENOSIL Premium Polystyrol FixFoam aderă la suprafețe curățate de praft, grăsimi, ipsos etc. și materiale de construcție ca de exemplu: beton, cărămidă, tencuială, lemn, OSB, tablă, tablă galvanizată etc. Suprafața adezivului uscat poate fi vopsită.

Condiții de aplicare

Țineți tubul de spumă în poziție verticală; fixați pistolul pe valva tubului de spumă, cu o mână țineți pistolul și cu cealaltă mână înșurubăți tubul de spumă. Asigurați-vă că pistolul nu este înclinat spre altă persoană atunci când este manipulat. Se așază bine produsul înainte de utilizare de minim 20 de ore. Debitul spumei se poate ajusta cu ajutorul trăgaciului pistolului. În caz de umiditate scăzută (sub 50% RH), suprafața trebuie umezită pentru că spuma expandează la umiditate. O suprafață umezită asigură o uscare mai rapidă și rezultate mai bune. La temperaturi scăzute, spuma trebuie înclizată la lucru în încăperi calde sau sub apă. Temperatura camerei sau a apei nu trebuie să depășească +30°C. Aplicați spuma adezivă pe un panou de izolație în cantitate egală pe suprafață, (3-4 cm de la margine). Se aplică o bandă pe centrul panoului, paralel cu latura cea mai lungă a acestuia (distanța dintre benzi aproximativ 25cm). Așteptați aproximativ 2 minute după aplicarea spumei, apoi apăsați pe panoul de perete. Poziția panourilor lipite cu spumă de polistiren poate fi ajustată în termen de până la 5 minute după ce au fost fixate de perete. În cazul în care spuma este aplicată pe plăci de balcoane sau pe suprafețe mari, trebuie utilizate sisteme de fixare.

Curățare

Spuma neîntărită poate fi curățată de pe unelte și suprafețe cu PENOSIL Premium Foam Cleaner. Spuma întărită poate fi îndepărtată mecanic. Mănușile, hainele și pistoalele de spumă pot fi curățate de spumă neîntărită cu Acetonă.

Depozitare

Depozitați și transportați tuburile numai în poziție verticală. A se păstra într-un mediu uscat, la temperaturi între +5°C și +30°C. A nu se depozita la temperaturi mai mari de 50°C, în apropierea surselor de căldură sau în lumina directă a soarelui.

Măsuri de siguranță

Produsul este inflamabil. A se proteja de supraîncălzire și a se ține departe de surse de aprindere. Nu pulverizați deasupra unei flăcări deschise sau unei alte surse de aprindere. Pericol de explozie! Evitați lumina directă a soarelui și nu fumați în timpul lucrului. Poate provoca sensibilitate prin inhalare și în contact cu pielea. Poate provoca simptome de alergii, astmă sau dificultăți de respirație. Asigurați o ventilație bună în timpul aplicării. A nu se lăsa la îndemâna copiilor. Purtați ochelari de protecție și mănuși în cazul contactului cu ochii, se spală imediat cu multă apă și se solicită control medical. În toate cazurile menționate, după spălare, victima trebuie transportată urgent la medic însoțită de FDS (Fișa cu Date de Securitate) a produsului. În caz de ingestie, solicitați asistența medicală de urgență arătând FDS a produsului. Spuma întărită poate fi manipulată fără nici un pericol pentru sănătate. Mai multe informații specifice de siguranță sunt disponibile în fișa tehnică de securitate (SDS).

Regulamentul nr. 1272/2008 (CLP): PERICOL ! Acute Tox. 4; H302+H332 - Nociv în caz de înghițire sau inhalare / Aerosol 1; H222 - Aerosol extrem de inflamabil / Aerosol 1; H229 - Recipient sub presiune: Poate exploda dacă este încălzit / Carc. 2; H351 - Susceptibil de a provoca cancer / Eye Irrit. 2; H319 - Provoacă o iritare gravă a ochilor / Resp. Sens. 1; H334 - Poate provoca simptome de alergii sau astm sau dificultăți de respirație în caz de inhalare / Skin Irrit. 2; H315 - Provoacă iritarea pielii / Skin Sens. 1; H317 - Poate provoca o reacție alergică la pielea / STOT RE 2; H373 - Poate provoca leziuni ale organelor în cazul de expunere prelungită sau repetată / STOT SE 3; H335 - Poate provoca iritarea căilor respiratorii. PRECAUȚII P101 - Dacă este necesară consultarea medicului, țineți la îndemână recipientul sau eticheta produsului. P102 - A nu se lăsa la îndemâna copiilor. P210 - A se păstra departe de surse de căldură, suprafețe fierbinți, scântei, flăcări și alte surse de aprindere. Fumatul interzis. P211 - Nu pulverizați deasupra unei flăcări deschise sau unei alte surse de aprindere. P251 - Nu perforați sau ardeți, chiar și după utilizare. P302+P352 - În caz de contact cu pielea spălați cu multă apă. P304+P340 - ÎN CAZ DE ÎNHALARE: transportați persoana la aer liber și mențineți-o într-o poziție confortabilă pentru respirație. P305+P351+P338 - În caz de contact cu ochii clătiți cu atenție cu apă timp de mai multe minute. Scoateți lentilele de contact, dacă este cazul și dacă acest lucru se poate face cu ușurință. Continuați să clătiți. P410+P412 - A se proteja de lumina solară. Nu expuneți la temperaturi care depășesc 50°C (122°F). EUH204 - Conține izocianat. Poate provoca o reacție alergică. Poate cauza la utilizare o reacție alergică la persoanele cu sensibilitate la diizocianat. Persoanele care suferă de astm, eczemă sau afecțiuni ale pielii trebuie să evite contactul, inclusiv cutanat, cu acest produs. Acest produs nu trebuie folosit în condiții de ventilație slabă, cu excepția cazului în care se folosește o mască protectoră prevăzută cu un filtru anti-gaz corespunzător (de exemplu o mască conformă cu standardul EN 14387, cu filtru de tipul A1). În caz de incendiu se vor folosi de preferință stingătoare cu pulbere polivalentă (clasa ABC) și, în mod alternativ, spumă aeromecanică sau stingătoare cu apă. A se arunca conținutul/recipientul conform legislației în vigoare referitoare la tratarea reziduurilor.

Uscare suprafață	10 - 12 min.
Întărire	30 - 40 min.
Uscare completă (la +23°C)	9 - 11 ore
Uscare completă (la +5°C)	24 ore
Aderență la EPS*	0,033 N/mm ²
Aderență la XPS**	0,039 N/mm ²
Densitate	25 - 30 kg/m ³
Rezistența la foc a spumei întărite	B2 (DIN 4102-1)
Scădere în volum	0 %
Punct de aprindere al spumei	400 °C
Capacitate extensibilă	11,2 (BS 5241) N/cm ²
Conductivitate termică	0,034 W/m·K
Indice reducere acustică	RST,w = 60 dB
Rezistența la temperatură a spumei întărite	
- Termen lung:	-50 +90 °C
- Termen scurt:	-65 +130 °C
Randament:	5 - 8 m ² perete

*EPS - Polistiren Expandat
**XPS - Polistiren Extrudat
Valorile menționate s-au obținut la 23°C și 50% umiditate, dacă nu s-a specificat altfel.

Fixarea plăcilor de izolare pe fațade și fundații Montarea plăcilor de gips-carton, panourilor de lemn și plăcilor de finisare Fixarea pervazurilor Fixarea plăcilor de acoperiș

Aderență la: beton, cărămidă, lemn, sticlă, metal, PVC



VALCOR - POLIFIX PREMIUM POLYSTYRENE FIX FOAM

Foam adhesive for fixing insulation boards on facades and foundations and fixation of interior design boards to walls. Fixifoam has very good adhesion properties. Adheres well to most construction materials, except Teflon, polyethylene and silicone surfaces. Packed in an aerosol can, it can be used with a foam gun, moisture-curing. Cured foam is a good temperature and sound insulator. After curing does not resist UV-radiation and needs to be covered.

Field of application

Used for installation of insulated panels made of polystyrene foam (also known as polystyrol foam or Styrofoam, EPS or XPS) on facades and foundations of new construction works as well as for insulation of buildings needing thermal renovation. For the fixing of stone wool. For fixing of roof tiles and insulation purposes. For fixing of window sills.

Application conditions

Usage temperature between -5°C and +30°C, best results at +20°C. Can temperature during application +5°C to +25°C, best results at +20°C. The surfaces must be clean from dust, loose particles and oil. Cured foam can be painted with water-based paints.

Application instruction

Hold the foam can in upright position, turn the gun to the can by holding the gun handle with one hand, and turn the can with the other hand. Make sure that the gun is not pointed to other persons when turning it. The can must not be screwed to the gun with the valve upside down or by turning the gun on the can. After firing the gun, shake the can well at least 20 times. The foam output can be adjusted by gun trigger. In case of low air humidity (under 50% RH), the substrate should be moistened as the foam expands due to the moisture. A moistened substrate ensures faster curing and better result. At low temperatures foam can must be warmed before work in warm room or water. Temperature of room or water must not exceed +30°C.

Apply the foam adhesive to insulation boards as an even flow, parallel with the sides of the insulation board (3-4 cm from the edge) and one stripe in the middle, parallel to the longest side (up to 25 cm between adhesive stripes). After applying the foam adhesive to the insulation board wait 2-3 min and then press the board to the wall. The level of installed foam polystyrene boards can be adjusted within up to 5 minutes. Use fastening equipment for balconies, ceilings or long spans.

Cleaning

Uncured foam can be cleaned from tools and surfaces with PENOSIL Premium Foam Cleaner. Cured foam can be removed mechanically after softening with PENOSIL Premium Foam Remover. Hands, clothes and foam gun can be cleaned from uncured foam with moistened PENOSIL Premium Cleaning Wipes.

Storage

The cans must be stored and transported in vertical position. Store in a cool and dry place at +5°C to +30°C. The foam cans must not be stored above +50°C, in vicinity of heat sources or in direct sun light. Guaranteed storage time in unopened package 12 months.

Safety requirements

The product is flammable. Protect yourself from overheating and keep away from sources of ignition. Do not spray over an open flame or other ignition source. Danger of explosion! Avoid direct sunlight and do not smoke while working. May cause sensitization by inhalation and skin contact. May cause symptoms of allergy, asthma or difficulty breathing. Provide sufficient ventilation during application. Keep out of reach of children. Wear goggles and gloves. In case of contact with eyes, rinse immediately with plenty of water and seek medical advice. In all the cases mentioned, after washing, the victim must be transported urgently to the doctor accompanied by the SDS (Safety Data Sheet) of the product. If swallowed, seek emergency medical attention showing the SDS of the product. The hardened foam can be handled without any danger to health. More specific safety information is available in the Safety Data Sheet (SDS).

Regulation no. 1272/2008 (CLP): DANGEROUS Acute Tox. 4; H302 + H332 - Harmful if swallowed or inhaled / Aerosol 1; H222 - Highly flammable aerosol / Aerosol 1; H229 - Pressurized container: May explode if heated / Carc. 2; H351 - Susceptible to cause cancer / Eye Irritation. 2; H319 - Causes serious eye irritation / Resp. Sense. 1; H334 - May cause symptoms of allergy or asthma or difficulty breathing if inhaled / Skin Irrit. 2; H315 - Causes skin irritation. 1; H317 - May cause an allergic skin reaction / STOT RE 2; H373 - May cause damage to organs through prolonged or repeated exposure / STOT SE 3; H335 - May cause irritation of the production. PRECAUTIONS P101 - If you need to see a doctor, keep the container or label of the product handy. P102 - Keep out of the reach of children. P210 - Keep away from heat, hot surfaces, sparks, open flames and other ignition sources. Smoking prohibited. P211 - Do not spray over an open flame or other ignition source. P251 - Do not pierce or burn, even after use. P302 + P352 - In case of contact with skin, wash with plenty of water. P304 + P340 - IF INHALED: Remove person to fresh air and keep at rest in a position comfortable for breathing. P305 + P351 + P338 - In case of contact with eyes, rinse thoroughly with water for several minutes. Remove contact lenses, if necessary, and if this can be done easily. Keep rinsing. P410 + P412: Protect from sunlight. Do not expose to temperatures exceeding 50 °C / 122 ° F. EUH204 - Contains isocyanates. May cause an allergic reaction. May cause an allergic reaction in people with sensitivity to diisocyanates. People suffering from asthma, eczema or skin conditions should avoid contact, including skin contact, with this product. This product must not be used in poor ventilation unless a protective mask with a suitable gas filter is used (eg a mask conforming to standard EN 14387, with type A1 filter). In case of fire, use polyvalent powder fire extinguishers (class ABC) and, alternatively, aeromechanical foam or fire extinguishers. P501 - Dispose of contents / container in accordance with applicable waste treatment legislation.

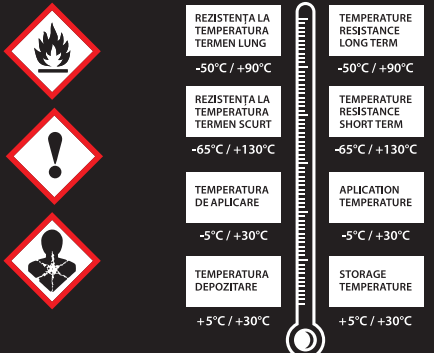
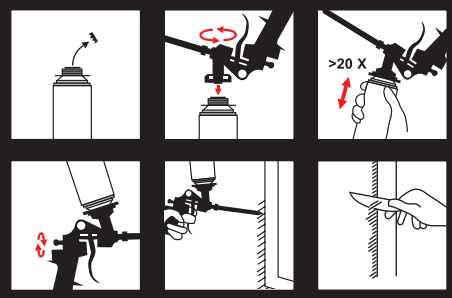
Tack free time	10 - 12 min.
Cutting time (30 mm bead)	30 - 40 min.
Completely cured (at +23 °C)	9 - 11 ore
Completely cured (at +5 °C)	24 ore
Adhesion to EPS*	0,033 N/mm ²
Adhesion to XPS**	0,039 N/mm ²
Density	25 - 30 kg/m ³
Fire class of cured foam	B2 (DIN 4102-1)
Volume decrease	0 %
Flash point of cured foam	400 °C
Tensile strength	11,2 (BS 5241) N/cm ²
Thermal conductivity	0,034 W/m·K
Sound reduction index	RST,w = 60 dB
Temperature resistance of cured foam	
- Long term:	-50 +90 °C
- Short term:	-65 +130 °C
Output	5 - 8 m ² of wall surface

*EPS - Expanded Polystyrene
**XPS - Extruded Polystyrene
The values specified were obtained at +23 °C and 50% relative humidity, unless otherwise specified.

Polifix

Spumă de montaj polistiren

Polystyrene Foam Adhesive



SC Electric VALCOR
Aleea Aeroportului nr.3,
Cârcea (CRAIOVA)
Cod Poștal: 207206
Tel: 0721336488
0731008499
office@electricvalcor.ro
www.electricvalcor.ro



VALCOR

www.electricvalcor.ro

650 ml e

6 42687 510315 4 5